



Installation Guidelines

Read Instructions in conjunction with graphics

PLEASE NOTE: A manufacturer's installation guide is included in every pack. These instructions should be followed for all installations of Versilay.

- 1 **Versilay** boards must acclimatise in their sealed packaging, in the area where they are to be fitted, for at least 48 hours, at a temperature of at least 18°C.
- 2 Ensure your substrate is dry (relative humidity reading below 75%), clean and without dust.
- 3 Make sure subfloor is dry, clean and dust free. Cover the subfloor with 200 micron polythene sheeting with 20cm overlapped joins and secured down full length with aluminium tape. When installing **Versilay** over underfloor heating systems imperfections introduced to floor via heating system components should not exceed 3mm.
- 4 The **Versilay** system consists of a baseboard and top board, each with a layer of interactive adhesive. Small irregularities in concrete or timber sub-floors, such as joints and cracks, are smoothed out by **Versilay** (fig.1). The base board is equipped with an isolating and levelling layer, which has to be laid facing down on the sub-floor. Both base and top boards with facing adhesive layers are to be placed on top of one another and, by tapping them with a rubber hammer both adhesive layers will react to each other and bond together.
- 5 **Setting out:** Place the first row of **Versilay** base boards as follows:
The first base board has to be shortened to $\frac{3}{4}$ of its length and cut in $\frac{1}{2}$ down its length. All the other base boards of the first row are cut in half over their total length, install the first row with the protection film facing up and leave an expansion gap of 8-10mm around the perimeter of the walls, pipes and other obstacles (fig.2 and fig.3). This also applies for the actual floor covering which is to be fitted on the **Versilay**.
- 6 The second row: The first whole baseboard has to be cut to $\frac{1}{4}$ of its length, then place the following baseboards in brick-fashion.
- 7 The Top Boards: Just before the installation of the top boards, remove the protective film off the baseboards. Always start the first row with a full size top board and the next row with a half size one. Working this way, all the joints will be staggered and the baseboards will be covered, giving stability to the **Versilay** system (fig.4).
Important: To ensure a clean installation do not walk on the layer of adhesive. Remove film from baseboards just before applying top board, this will reduce contamination of the adhesive on baseboards.
- 8 For areas over 10m length, add a total 1mm per extra metre to the expansion gap around the perimeter of the room. Maximum length 12m. Every room is to be fitted separately, leaving a perimeter expansion gap of at least 8-10mm and 16mm in door openings when **Versilay** is continued in adjoining areas. The floor covering is to be bonded to the total surface of the **Versilay**, and is not to exceed the edge of the **Versilay** sub-floor, so the floor covering stops and starts where **Versilay** stops and starts.
- 9 Tap or roll all the top boards with a rubber hammer or a 75kg roller. Always check the finished **Versilay** sub-floor for irregularities.
- 10 Any irregularities of the joints can easily be sanded away with a 120-grain fine sand paper. Vacuum clean the finished **Versilay** sub-floor before bonding the floor covering.
- 11 For the best results and because of possible influences of air humidity, bond the floor covering on the **Versilay** no later than 48 hours, after installation.
- 12 Products must only be laid on sub-floors where the moisture level does not exceed 75% RH when tested with a hygrometer in accordance with BS8203-4; 2001 (installation of Resilient Floor coverings).
- 13 **DO NOT** install **Versilay** to areas that are subject to high levels of moisture and free water.

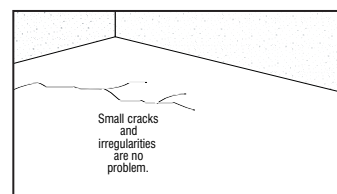


fig.1

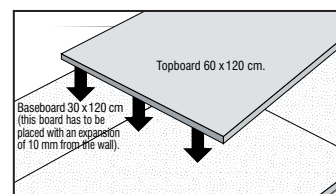


fig.2

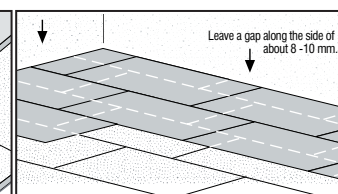


fig.3

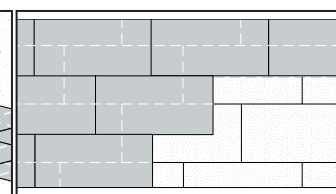


fig.4

Installatie voorschriften

Lees de instructies in combinatie met de afbeeldingen

LETOP: In elke verpakking is het installatievoorschrift bijgevoegd. Deze instructies dienen te worden opgevolgd bij iedere verwerking van Versilay.

- 1 De **Versilay** platen dienen in dichte verpakking minimaal 48 uur te acclimatiseren, bij een temperatuur van minimaal 18°C, in dezelfde ruimte waar deze materialen zullen worden verwerkt.
- 2 Overtuig uzelf dat de ondervloer droog is en dat de relatieve luchtvochtigheid in de ruimte niet hoger dan 75% is. Verder dient de vloer schoon en stofvrij te zijn.
- 3 Wees er zeker van dat de ondervloer droog, schoon en stofvrij is. Dek de ondervloer af met een polyethyleen folie van 200 micron. Overlap de naden met 20 cm en plak deze naden over hun gehele lengte af met aluminiumtape. Wanneer **Versilay** over een vloerverwarming wordt geïnstalleerd, let er dan op dat hoogteverschillen, veroorzaakt door de verwarmingscomponenten, niet meer bedragen dan 3 mm.
- 4 Het **Versilay** systeem bestaat uit een onderplaat (met protectiefolie) en een bovenplaat, welke beide voorzien zijn van een interactieve lijmlaag. Kleine oneffenheden in de cement dekvloer of de houten ondervloer, zoals naden of scheuren, zullen door **Versilay** worden geëgaliseerd (fig.1). De onderplaat is voorzien van een isolerende- / egaliserende laag, welke direct op de ondervloer (voorzien van PE folie) wordt gelegd, met de lijmlaag naar boven. De bovenplaat wordt hier in verband over heen gelegd met de lijmlaag naar beneden, zodanig dat zij alle naden van de onderplaat ruim overlapt. Door gebruik te maken van een rubberen hamer zullen de beide lijmlagen op elkaar gaan reageren waardoor er een stevige hechting ontstaat.
- 5 De procedure: Plaats de eerste rij onderplaten als volgt:
De eerste onderplaat afkorten op $\frac{3}{4}$ van zijn lengte. Dan deze eerste onderplaat en alle volgende onderplaten van de eerste rij, over hun gehele lengte halveren. Vervolgens deze eerst rij zodanig leggen (met protectiefolie naar de bovenzijde) dat er overal langs wanden en aansluitingen, minimaal 8 – 10 mm expansieruimte blijft (fig. 2 & fig. 3). Dit geldt ook voor het overige legwerk, inclusief de aan te brengen vloerbedekking.
- 6 De tweede rij ondervloerplaten: De eerste volle onderplaat afkorten op $\frac{1}{4}$ van zijn lengte. Vervolgens de hele onderplaten hierop aansluiten en in halfsteens verband verder leggen.
- 7 De bovenplaten: Voordat de bovenplaten worden aangebracht, dient de protectiefolie van de onderplaat worden verwijderd. Start de eerste rij bovenplaten altijd met een hele bovenplaat. De volgende rij start je met een gehalveerde bovenplaat, waardoor ook hier steensverband patroon ontstaat. Zodoende zullen alle lengte en kopse naden van de onderplaten volledig worden overlapt en ontstaat er één volledige en stabiele ondervloer.
Verwerking op deze wijze geeft het **Versilay** ondervloersysteem, zijn enorme stabiliteit (fig.4).
Belangrijk: Werk schoon en loop niet over de lijmlaag! Verwijder de protectiefolie van de onderplaat vlak voor het moment dat de bovenplaten worden geplaatst.
- 8 Voor ruimtes met een grotere overspanning dan 10 meter, dient er voor elke extra meter lengte, 1 mm te worden toegevoegd aan de expansieruimte. De maximale overspanning mag nooit meer dan 12 meter bedragen. Iedere ruimte dient afzonderlijk te worden belegd met inachtneming van de omschreven dilatatie ruimte. Bij deuropeningen zorgen voor 16 mm expansieruimte. De te installeren afwerkvloer begint en eindigt exact daar waar het **Versilay** systeem begint en eindigt, en mag dus niet over de rand steken.
- 9 Klop of rol alle bovenplaten met een rubberen hamer of een roller van 75 kg. Controleer de afgewerkte **Versilay** vloer op oneffenheden.
- 10 Eventuele oneffenheden kunnen simpel worden verwijderd m.b.v. een 120 grams schuurpapier. Voordat u dan de uiteindelijke afwerkvloer aanbrengt, dient u de gehele oppervlakte eerst te stofzuigen.
- 11 Voor het beste resultaat en voor het tegengaan van invloeden van vocht van buitenaf, dient het **Versilay** systeem binnen 48 uur te worden voorzien van vloerbedekking.
- 12 **Versilay** kan alleen gelegd worden op ondervloeren die ten hoogste een vochtpercentage bezitten van 75% RH, e.e.a. getest m.b.v. een hygrometer in overeenstemming met BS8203-4; 2001 (Installation of Resilient Floor Coverings).
- 13 Installeer **Versilay** nooit op vloeren met een hoger vochtigheidspercentage en blijvend natte vloeren.

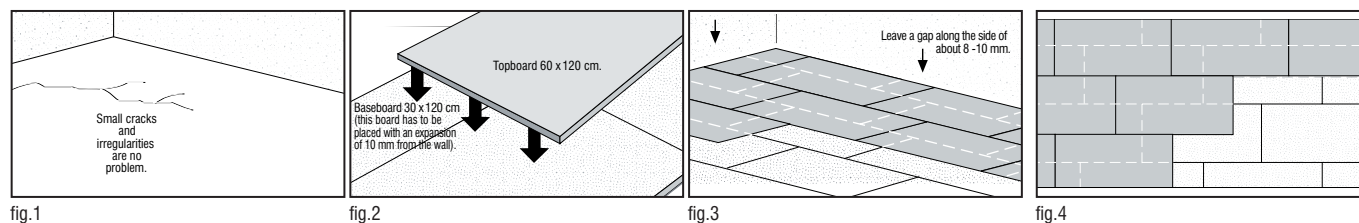


fig.1

fig.2

fig.3

fig.4

Guide d'installation

REMARQUE: Un guide d'installation est présent dans chaque emballage, il est fortement recommandé de suivre les conseils d'installation de Versilay®.

- 1 Les panneaux **Versilay®** doivent s'acclimater pendant 48 heures dans l'espace à recouvrir dans leur emballage d'origine fermé à une température de 18°C minimum.
- 2 Avant de commencer à poser **Versilay®**, assurez-vous que le sol à recouvrir soit sec (taux d'humidité inférieur à 75%), propre et exempt de poussière.
- 3 Le sous-revêtement doit être sec, propre et exempt de poussière. Couvrir le sous-revêtement avec une feuille de polythène, les joints doivent se chevaucher d'au moins 20 cm et un ruban aluminium adhésif doit être posé sur la longueur total des joints. Dans le cas d'un chauffage au sol, les imperfections au sol ne doivent pas dépasser 3mm.
- 4 Le système **Versilay®** est composé de deux panneaux supérieurs et inférieurs, tous les deux munis d'une couche de colle. Les sols comportant des petites irrégularités peuvent parfaitement être égalisés avec **Versilay®** (fig.1). Le panneau inférieur est également pourvu d'une couche isolante et égalisante ; c'est cette couche qui est posée à même le sol. Les panneaux s'assemblent en les posant l'un sur l'autre et en les tapant avec un marteau en caoutchouc en insistant sur les bords pour faire réagir les couches de colle.
- 5 Poser la première rangée de panneaux inférieurs **Versilay®** de la manière suivante:
Le premier panneau doit être raccourci au $\frac{3}{4}$ de sa longueur et coupé en deux dans le sens de la longueur. Tous les autres panneaux de la première rangée doivent être coupés en deux dans le sens de la longueur. Poser ensuite la première rangée avec le film plastique vers le haut en laissant un espace de 8 - 10 mm minimum le long des cloisons, des tuyaux et autres obstacles (fig.2 & fig.3). Ceci est valable également pour tout revêtement au sol à poser sur **Versilay®**.
- 6 La deuxième rangée: Le premier panneau entier doit être coupé au $\frac{1}{4}$ de sa longueur et les panneaux suivants doivent être posés de façon décalée.
- 7 Les panneaux supérieurs: Avant leur installation, enlever le film des panneaux inférieurs. Commencer toujours la première rangée avec un panneau entier, la rangée suivante avec un demi-panneau. En procédant ainsi, les joints se chevaucheront parfaitement et le système **Versilay®** sera très stable (fig.4).
Important: Ne marchez pas sur la couche de colle!
Enlever le film des panneaux inférieurs avant de poser les panneaux supérieurs, cela réduira la contamination de la colle des panneaux inférieurs.
- 8 En cas où l'espace à recouvrir dépasse 10 mètres, en longueur ou en largeur, il faut laisser un joint de dilatation d'un mm pour chaque mètre supplémentaire, avec un maximum de 12 mètres. **Versilay®** doit être posé dans chaque pièce séparément en laissant un joint de dilatation d'au moins 8-10mm et de 16mm dans l'ouverture de la porte lorsque **Versilay®** est posé dans les pièces suivantes. Le revêtement au sol doit être collé sur la couche de **Versilay®** et ne doit pas dépasser les panneaux **Versilay®**, en effet le revêtement doit couvrir la même surface que **Versilay®**.
- 9 Taper sur les panneaux supérieurs avec un marteau en caoutchouc ou utiliser un rouleau de 75kg. Vérifier que le sol ne comporte pas d'irrégularités.
- 10 Les irrégularités des joints peuvent être poncées, assurez-vous que la surface soit propre avant de coller le revêtement au sol.
- 11 Si possible, il faut poser le revêtement au sol dans les 48 heures après la pose de **Versilay®**. Ceci à cause des influences possibles de l'humidité atmosphérique sur le matériau.
- 12 Les produits doivent être posés sur les sous-revêtements avec un taux d'humidité inférieur à 75% RH en accordance avec la norme BS8203-4; 2001.
- 13 **NE PAS** installer **Versilay®** dans une pièce humide.



Verlegeanleitung Deutsch

Lesen Sie die Anleitung in Verbindung mit den Bildern

BITTE BEACHTEN SIE: In jeder Packung Versilay ist eine Verlegeanleitung enthalten. Die Anweisungen sollten bei jeder Verlegung von Versilay befolgt werden

- 1 Lagern Sie die **Versilay**-Platten in der geschlossener Verpackung in dem Bereich, in dem diese später verlegt werden sollen. **Versilay** sollte sich dort für mindestens 48 Stunden vor der Verlegung akklimatisieren, und zwar bei einer Mindesttemperatur von 18°C.
- 2 Versichern Sie sich vor dem Verlegen von **Versilay**, daß der Unterboden trocken (rel. Feuchtigkeit unter 75%), sauber und möglichst staubfrei ist.
- 3 Versichern Sie sich vor dem Verlegen von **Versilay**, daß der Unterboden trocken, sauber und möglichst staubfrei ist. Bedecken Sie den Unterboden mit einer 200 Mikrometer PE-Folie. Verlegen Sie die Ränder der PE-Folie 20 cm überlappend und verkleben Sie diese dann mit Aluminium-Klebeband über die gesamte Länge. Bei Verlegung auf einer Fußbodenheizung sollten die, durch das Heizungssystem bedingten, Unebenheiten nicht 3mm überschreiten.
- 4 Das **Versilay** System besteht aus einer Deck- und einer Unterplatte. Jede Platte ist mit einem interaktiven Klebstoff versehen. Kleine Unebenheiten in Beton – oder Holzunterböden, wie Fugen, Risse, lassen sich mit **Versilay** sehr gut ausnivellieren (fig.1). Die Unterplatte ist außerdem mit einer Niveau-Ausgleichsschicht aus Styropor und einer isolierenden Folie aus Aluminium versehen. Die Unterplatte wird mit dieser Folie nach unten (und der Klebeseite nach oben) verlegt. Die Deckplatte -mit der Klebeseite nach unten - wird auf die Unterplatte verlegt und mit einem Gummihammer gut angeklöpft. Dadurch reagieren die beiden Leimschichten miteinander und verbinden sich zu einer festen Einheit.
- 5 Verlegen Sie die erste Reihe der Platten wie folgt:
Kürzen Sie die erste Unterplatte auf ein $\frac{3}{4}$ ihrer Länge und sägen Sie alle Platten für die erste Reihe in der Mitte der Länge nach durch. Anschließend ist die erste Reihe so zu verlegen (mit Schutzfolie für die Leimschicht nach oben), daß entlang von Wänden und Auskerbungen (z.B. Leitungen) eine Dehnfuge von mindestens 8-10mm eingehalten wird (fig.2 & fig.3). Dies gilt auch für alle folgenden Verlegearbeiten, auch auf den zu verlegenden Bodenbelag.
- 6 Die zweite Reihe: Kürzen Sie die erste volle Platte auf $\frac{1}{4}$ ihrer Länge. Anschließend die Platten versetzt verlegen.
- 7 Die Deckplatten: Entfernen Sie die Schutzfolie von den Unterplatten erst wenn Sie die Deckplatten auf die Unterplatten verlegen. Achten Sie darauf diese versetzt zu verlegen. Beginnen Sie immer mit einer ganzen Platte und die nächste Reihe mit einer halben Platte. Dadurch werden alle Fugen der Unterplatte bedeckt und das **Versilay**-System gewinnt an Stabilität. Wichtig: Um sauber zu arbeiten entfernen Sie die Schutzfolie erst kurz bevor Sie die Deckplatte anbringen und betreten Sie die Klebeseite der Unterplatten nicht (fig.4).
- 8 Für Bereiche mit einer Länge von mehr als 10m muss die Dehnfuge entlang der Wände um 1mm/Meter des Raumumfangs verbreitert werden. Die maximale Länge beträgt 12m. Jeder Raum muß einzeln bearbeitet werden. Achten Sie dabei auf die Einhaltung von bereits beschriebenen Dilatationsfugen von 8-10mm und 16mm in Eingangsbereichen (Tür), falls im angrenzenden Raum auch auf **Versilay** verlegt werden soll. Der Bodenbelag wird auf der gesamten Fläche der **Versilay**-Platten auf Kleber verlegt und darf dabei nicht über die Ränder des **Versilay** Unterbodens hinausragen.
- 9 Fixieren Sie die Deckplatten mit einem Gummihammer oder einem 75kg Roller. Überprüfen Sie die verlegten **Versilay**-Platten immer auf Unebenheiten.
- 10 Alle Unebenheiten entlang der Nahtstellen können mit Schleifpapier der Körnung 120 entfernt werden. Staubsaugen Sie den fertig verlegten **Versilay**-Unterboden bevor Sie den Kleber auftragen und den Bodenbelag verkleben.
- 11 Um optimale Resultate zu erzielen und um negative Einflüsse durch Luftfeuchtigkeit zu vermeiden, verkleben Sie den Bodenbelag bis maximal 48 Stunden nach Verlegung des Unterbodens.
- 12 Das Produkt sollte nicht bei einer Bodentemperatur von weniger als 18° C und über 75% rel. Luftfeuchtigkeit verlegt werden. Untergründe müssen den Anforderungen des ATV DIN 18 386 „Bodenbelagarbeiten“ entsprechen.
- 13 Verlegen Sie **Versilay** nicht in Bereichen mit hoher Luftfeuchtigkeit oder Kondensflüssigkeit.