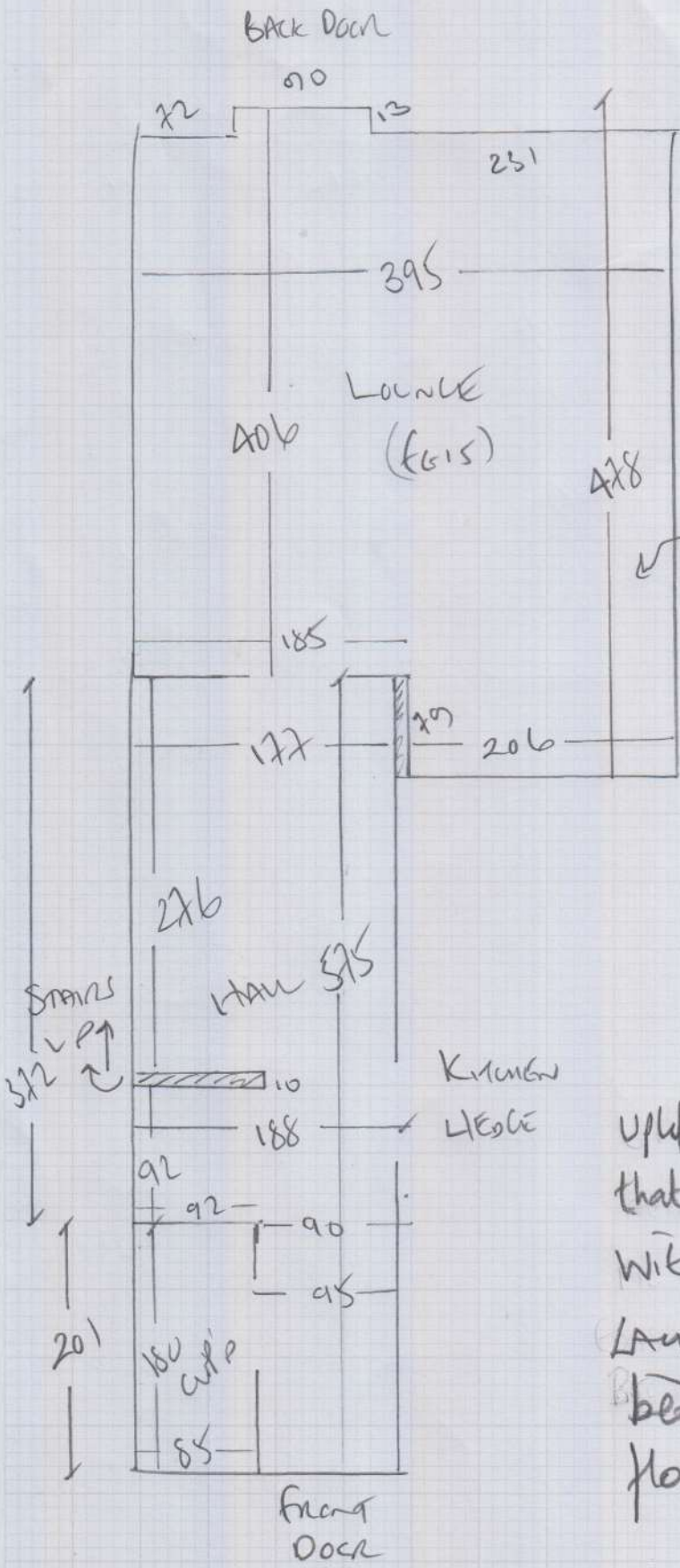


\* See Versilay fitting instruction attached

Job No: P 27991  
 Name: Richards  
 Address: 7 NORMANBY CLOSE  
 MANFRED ROAD  
 Tel: SWIS 211  
 Sheet: (1 of 2)



\* Confirm tile Direction with Customer before Laying

Small vision panel here

Module

Transform-Jura Stone 46820

9 Boxes @ 3.47m<sup>2</sup>

= 31.23m<sup>2</sup>

+ VERSILAY 11 PACKS

@ 288m<sup>2</sup> = 3168m<sup>2</sup>

Uplift any of the existing tiles that are loose & patch screed with ARDEX NA.  
 Lay DPM polythene sheepling before laying Versilay floating floor system over top



# VERSILAY

## FLOOR PREPARATION SYSTEM

### Installation Guidelines

Read Instructions in conjunction with graphics

**PLEASE NOTE:** A manufacturer's installation guide is included in every pack. These instructions should be followed for all installations of Versilay.

- 1 Versilay boards must acclimatise in their sealed packaging, in the area where they are to be fitted, for at least 48 hours, at a temperature of at least 18°C.
- 2 Ensure your substrate is dry (relative humidity reading below 75%), clean and without dust.
- 3 Make sure subfloor is dry, clean and dust free. Cover the subfloor with 200 micron polythene sheeting with 20cm overlapped joints and secured down full length with aluminium tape. When installing Versilay over underfloor heating systems imperfections introduced to floor via heating system components should not exceed 3mm.
- 4 The Versilay system consists of a baseboard and top board, each with a layer of interactive adhesive. Small irregularities in concrete or timber sub-floors, such as joints and cracks, are smoothed out by Versilay (fig.1). The base board is equipped with an isolating and levelling layer, which has to be laid facing down on the sub-floor. Both base and top boards with facing adhesive layers are to be placed on top of one another and, by tapping them with a rubber hammer both adhesive layers will react to each other and bond together.
- 5 Setting out. Place the first row of Versilay base boards as follows:  
The first base board has to be shortened to ¾ of its length and cut in ½ down its length. All the other base boards of the first row are cut in half over their total length. Install the first row with the protective film facing up and leave an expansion gap of 8-10mm around the perimeter of the walls, pipes and other obstacles (fig.2 and fig.3). This also applies for the actual floor covering which is to be fitted on the Versilay.
- 6 The second row: The first whole baseboard has to be cut to ¼ of its length, then place the following baseboards in brick-fashion.
- 7 The Top Boards: Just before the installation of the top boards, remove the protective film off the baseboards. Always start the first row with a full size top board and the next row with a half size one. Working this way, all the joints will be staggered and the baseboards will be covered, giving stability to the Versilay system (fig.4).
- 8 **Important:** To ensure a clean installation do not walk on the layer of adhesive. Remove film from baseboards just before applying top board, this will reduce contamination of the adhesive on baseboards.
- 9 For areas over 10m length, add a total 1mm per extra metre to the expansion gap around the perimeter of the room. Maximum length 12m. Every room is to be fitted separately, leaving a perimeter expansion gap of at least 8-10mm and 16mm in door openings when Versilay is continued in adjoining areas. The floor covering is to be bonded to the total surface of the Versilay, and is not to exceed the edge of the Versilay sub-floor, so the floor covering stops and starts where Versilay stops and starts.
- 10 Tap or roll all the top boards with a rubber hammer or a 75kg roller. Always check the finished Versilay sub-floor for irregularities.
- 11 Any irregularities of the joints can easily be sanded away with a 120-grain fine sand paper. Vacuum clean the finished Versilay sub-floor before bonding the floor covering.
- 12 For the best results and because of possible influences of air humidity, bond the floor covering on the Versilay no later than 48 hours, after installation.
- 13 Products must only be laid on sub-floors where the moisture level does not exceed 75% RH when tested with a hygrometer in accordance with BS8203-4; 2001 (Installation of Resilient Floor coverings).
- 14 **DO NOT** install Versilay to areas that are subject to high levels of moisture and free water.



fig.1

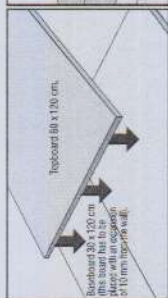


fig.2



fig.3

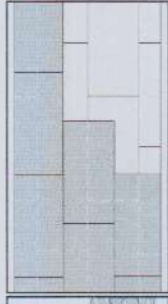


fig.4

### Installatie voorschriften

Lees de instructies in combinatie met de afbeeldingen

**LET OP:** In elke verpakking is het installatievoorschrift bijgevoegd. Deze instructies dienen te worden opgevolgd bij iedere verwerking van Versilay.

- 1 De Versilay platen dienen in dichte verpakking minimaal 48 uur te acclimatiseren, bij een temperatuur van minimaal 18°C, in dezelfde ruimte waar deze materialen zullen worden verwerkt.
- 2 Overtuig uzelf dat de ondervloer droog is en dat de relatieve luchtvochtigheid in de ruimte niet hoger dan 75% is. Verder dient de vloer schoon en stofvrij te zijn.
- 3 Wees er zeker van dat de ondervloer droog, schoon en stofvrij is. Dek de ondervloer af met een polyethyleen folie van 200 micron. Overlap de naden met 20 cm en plak deze naden over hun gehele lengte af met aluminiumtape. Wanneer Versilay over een vloerverwarming wordt geïnstalleerd, let er dan op dat hoogteverschillen, veroorzaakt door de verwarmingscomponenten, niet meer bedragen dan 3 mm.
- 4 Het Versilay systeem bestaat uit een onderplaat (met protectiefolie) en een bovenplaat, welke beide voorzien zijn van een interactieve lijmlaag. Kleine oneffenheden in de cement dekvlies of de houten ondervloer, zoals naden of scheuren, zullen door Versilay worden geëgaliseerd (fig.1). De onderplaat is voorzien van een isolerende- / egaliserende laag, welke direct op de ondervloer (voorzien van PE folie) wordt gelegd, met de lijmlaag naar boven. De bovenplaat wordt hier in verband over heen gelegd met de lijmlaag naar beneden, zodanig dat zij alle naden van de onderplaat ruim overlapt. Door gebruik te maken van een rubberen hamer zullen de beide lijmlagen op elkaar gaan reageren waardoor er een stevige hechting ontstaat.
- 5 De procedure: Plaats de eerste rij onderplaten als volgt:  
De eerste onderplaat afkorten op ¾ van zijn lengte. Dan deze eerste onderplaat en alle volgende onderplaten van de eerste rij, over hun gehele lengte halveren. Vervolgens deze eerste rij zodanig leggen (met protectiefolie naar de bovenzijde) dat er overal langs wanden en aansluitingen, minimaal 8 – 10 mm expansieruimte blijft (fig. 2 & fig. 3). Dit geldt ook voor het overige legwerk, inclusief de aan te brengen voorbedekking.
- 6 De tweede rij onderplaten: De eerste volle onderplaat afkorten op ¼ van zijn lengte. Vervolgens de hele onderplaten hierop aansluiten en in halfsteens verband verder leggen.
- 7 De bovenplaten: Voordat de bovenplaten worden aangebracht, dient de protectiefolie van de onderplaat worden verwijderd. Start de eerste rij bovenplaten altijd met een hele bovenplaat. De volgende rij start je met een gehalveerde bovenplaat, waardoor ook hier steensverband patroon ontstaat. Zodoende zullen alle lengte en kopsse naden van de onderplaten volledig worden overlapt en ontstaat er één volledige en stabiele ondervloer.
- 8 **Belangrijk:** Werk schoon en loop niet over de lijmlaag! Vervolgens de protectiefolie van de onderplaat vlak voor het moment dat de bovenplaten worden geplaatst.
- 9 Voor ruimtes met een grotere overspanning dan 10 meter, dient er voor elke extra meter lengte, 1 mm te worden toegevoegd aan de expansieruimte. De maximale overspanning mag nooit meer dan 12 meter bedragen. Iedere ruimte dient afzonderlijk te worden belegd met machinering van de omschreven dilatatie ruimte. Bij deuropeningen zorgen voor 16 mm expansieruimte. De te installeren atwerkvloer begint en eindigt exact daar waar het Versilay systeem begint en eindigt, en mag dus niet over de rand steken.
- 10 Klop of rol alle bovenplaten met een rubberen hamer of een roller van 75 kg. Controleer de afgewerkte Versilay vloer op oneffenheden.
- 11 Eventuele oneffenheden kunnen simpel worden verwijderd, m.b.v. een 120 grams schuurpapier. Voordat u dan de uiteindelijk atwerkvloer aanbrengt, dient u de gehele oppervlakte eerst te struiven.
- 12 Voor het beste resultaat en voor het tegengaan van invloeden van vocht van buitenaf, dient het Versilay systeem binnen 48 uur te worden voorzien van vloerbedekking.
- 13 Versilay kan alleen gelegd worden op ondervloeren die ten hoogste een vochtpercentage bezitten van 75% RH, e.e.a. getest m.b.v. een hygrometer in overeenstemming met BS8203-4; 2001 (Installation of Resilient Floor Coverings).
- 14 Installeer Versilay nooit op vloeren met een hoger vochtgehaltepercentage en blijvend natte vloeren.

P27991  
Richard J  
20/2